

# **HUROM HE series JUICER**

## **Manual de utilizare**

**Înainte de utilizarea storcătorului citiți cu atenție instrucțiunile pentru prevenirea accidentelor de la pagina 6. Folosiți echipamentul conform instrucțiunilor din acest manual!**

### **Cuprins**

Stimați clienți Hurom.....	03
Descriere generală și prezentarea componentelor.....	04
Specificații tehnice ale componentelor.....	05
Instrucțiuni pentru utilizare în siguranță.....	06
Atenționări speciale.....	07
Asamblarea storcătorului HUROM.....	09
Asamblarea în detaliu.....	10
Mod de întrebuințare.....	11
Dopul de silicon și garnitura de blocare a evacuării resturilor.....	12
Oprirea neașteptată a stoarcerii (Butonul REV).....	13
De reținut în timpul utilizării.....	14
Dezasamblare, curățare și întreținere.....	15
Demontarea și spălarea bolului.....	17
Sterilizarea și Sistemul de Curățare Rapidă.....	18
Demontarea și spălarea periilor rotative.....	19
Montarea periilor rotative.....	20
Montarea garniturilor bolului.....	21
Montarea garniturii dopului de silicon.....	22
De reținut.....	23
Specificații tehnice.....	25
Garanție.....	26

HUROM a patentat pentru prima dată SLOW SQUEEZING SYSTEM ca fiind un sistem inovator de stoarcere care elimină neajunsurile storcătoarelor centrifugale (frecarea și încălzirea sucului datorită vitezelor mari și aerarea sucului), prin intermediul presării la rece, la viteză mică. Se reușește astfel o stoarcere naturală, maximizarea cantității de suc, păstrarea mai multor vitamine, minerale, enzime, fitonutrienți și antioxidanți, a culorii și a gustului natural, rezultând un suc mai sănătos!

## **1. Mai mulți nutrienți, mai mult gust – Sucul dumneavoastră personalizat!**

### *- Diverse tipuri de suc*

Nu doar sucuri dintr-un singur fruct, ci combinații de ingrediente care vă vor face sucul mai gustos și mai sănătos. Veți avea propriul suc "marca Hurom", în confortul căminului dumneavoastră. Cu ajutorul dopului de silicon puteți amesteca suc direct în aparat.

### *- Sucul Hurom - o alternativă sănătoasă!*

Faceți din sucul dumneavoastră Hurom o alternativă sănătoasă la mesele copioase pline de grăsimi și radicali liberi. Mixați banane, porumb, cartofi fierți sau pepene pentru a obține piure-uri sau sucuri dietetice dar bogate în nutrienți esențiali.

### *- Mâncare pentru bebelușul dumneavoastră*

Mixați ingredientele dorite pentru a obține mâncarea potrivită fiecărei faze de dezvoltare a bebelușului dumneavoastră.

### *- Lapte de soia și suc de soia*

Puteți prepara gustoasele băuturi din soia fără a fi nevoie de numărul mare de operațiuni necesar preparării acestora prin metode tradiționale.

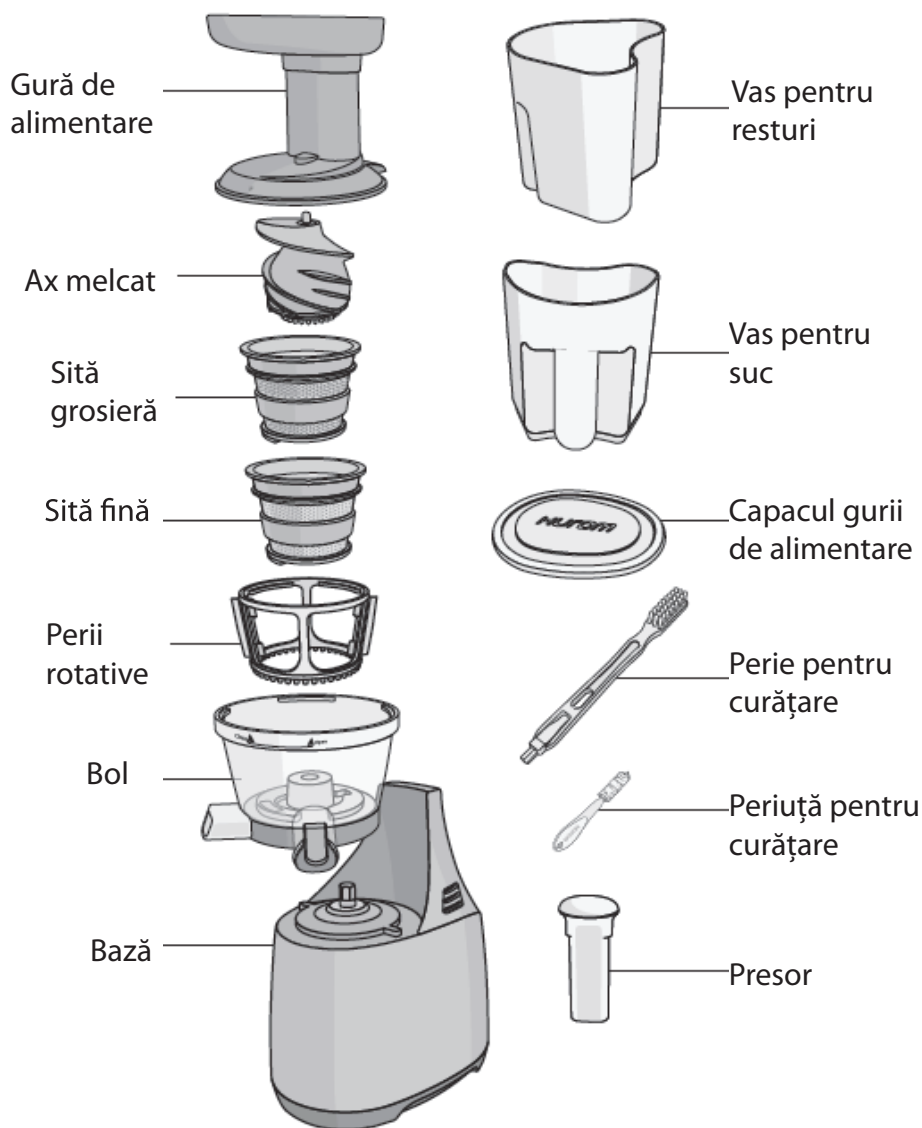
## **2. Prietenos cu tine și cu mediul**

Din respect pentru dumneavoastră, chiar și cele mai mici detalii, cum ar fi dopul din silicon sunt gândite în așa fel încât să nu permită picurarea accidentală, scutindu-vă de neplăceri. Datorită consumului redus de energie vă ajută să reduceți costurile, în același timp protejând mediul.

## **3. Sistem avansat de curățare rapidă**

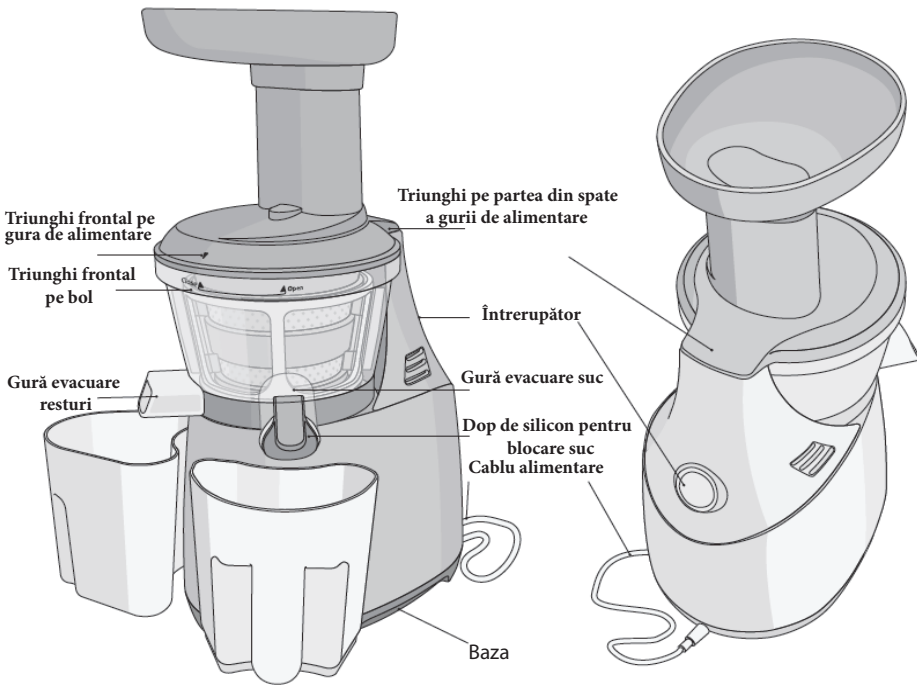
Mult mai simplu decât clătirea clasică sub robinet, umpleți bolul cu apă, închideți dopul din silicon, dați drumul storcătorului Hurom și acesta se va curăța singur, astfel încât suc nou nu va prelua gustul sucului preparat anterior.

## Descriere generală și prezentarea componentelor



Partea din față

Partea din spate



## Sitele:



**Sită grosieră:** Dimensiunea mai mare a găurilor sitei produce un suc mai dens. Este utilă atunci când vă doriți sucuri mai dense, de consistența piureurilor.



**Sită fină:** Dimensiunea redusă a găurilor sitei vă permite să extrageți un suc fin chiar și atunci când utilizați fructe sau legume cu textură mai fibroasă.

**Pachetul conține:** Storcătorul HUROM, 1 gură de alimentare, 1 ax melcat, 1 sită grosieră, 1 sită fină, 1 perie rotativă, 1 bol, baza aparatului, 1 vas pentru resturi, 1 vas pentru suc, 1 perie pentru curățare, 1 periuță pentru curățare, 1 presor, 1 manual de utilizare, 1 carte cu rețete de sucuri

Stimați utilizatori, vă rugăm citiți cu grijă aceste atenționări înainte de a începe să folosiți storcătorul Hurom HE!



Atenție! Utilizarea necorespunzătoare a acestui aparat poate produce vătămări corporale serioase!



Nu introduceți, nici nu scoateți aparatul din priză dacă aveți mâinile umede!



Nu utilizați alte surse de alimentare decât cele de 220 V! Există pericolul de electrocutare, de incendiu sau ca aparatul să nu funcționeze corespunzător!

*Tensiunea necorespunzătoare aplicată motorului scurtează durata de viață a acestuia!*



Introduceți corect ștecherul în priză și împingeți-l cu putere!  
*Există riscul de scurtcircuit sau incendiu !*



În cazul în care cablul de alimentare este deteriorat, trimiteți aparatul în service. Nu încercați să îl schimbați dumneavoastră  
*Există riscul de electrocutare sau incendiu!*



Nu încercați să interveniți fizic în cazul în care apar defecțiuni  
*Riscați să deteriorați ireparabil echipamentul și/sau să vă provocați leziuni serioase!*



Nu folosiți aparatul atunci când sub acesta există apă, nu stropiți aparatul cu apă atunci când acesta funcționează!



Nu utilizați aparatul atunci când cordonul sau ștecherul prizei prezintă defecțiuni!  
*Trimiteți aparatul în service!*



Utilizarea în siguranță presupune existența împământării. Nu folosiți ca suport pentru împământare țevi de gaz sau de apă  
*Poate cauza explozii sau scurtcircuit!*



Nu încercați să demontați bolul aparatului atunci când acesta funcționează, nu introduceți părți ale corpului, obiecte metalice sau din plastic în gura de alimentare. Există riscul să vă provocați leziuni, să vă accidentați sau să deteriorați aparatul.



Acest aparat nu este proiectat pentru a fi operat de persoane cu discernământ redus, alte probleme de sănătate care le afectează capacitatea de gândire sau cea motorie, de copii sau de persoane cu experiență redusă în utilizarea acestui tip de aparat decât dacă aceștia sunt supravegheați sau dacă sunt instruiți cu privire la modul în care funcționează aparatul.



**A nu se lăsa la îndemâna copiilor, aparatul nu este o jucărie!**



Nu utilizați aparatul în cazul în care capacul nu este fixat corespunzător!

*Există riscul de accident sau deteriorare a aparatului!*



Dacă sesizați miros de gaze, nu introduceți aparatul în priză, deschideți imediat toate geamurile!

*Există riscul unei explozii sau al unui incendiu!*



Nu introduceți degetele, obiecte din metal sau plastic în orificiul distribuitorului de suc!

*Există riscul de vătămare corporală sau deteriorare a aparatului!*



Dacă sesizați că storcătorul s-a blocat, apăsați butonul (Reverse/Rev), țineți continuu timp de 2-3 secunde, apoi, după ce operațiunea s-a încheiat apăsați din nou butonul (On).

*Dacă problemele persistă, contactați furnizorul sau service-ul autorizat!*



Țineți cont de faptul că aparatul cântărește în jur de 6 kg! În timpul funcționării aparatului, nu încercați să mutați aparatul, să demontați bolul, nu încercați să răsuciți sau să montați piese.

*Oprii întâi aparatul și doar apoi efectuați aceste operațiuni!*



În timpul funcționării, aveți grijă la fulare, mâneci, cravate sau alte obiecte care pot fi absorbite în gura de alimentare!  
*Există riscul producerii de accidente!*



Puneți aparatul, întotdeauna, pe o suprafață plană!



Nu folosiți aparatul continuu mai mult de 30 de minute!  
*Există riscul defectării motorului datorită supraîncălzirii!*  
Lăsați motorul să se răcească timp de 5 minute și apoi puteți continua operațiunea!



Împingeți ingredientele prin gura de alimentare doar folosind presorul inclus în pachet!



Nu supuneți aparatul la șocuri puternice!  
*Poate cauza deteriorarea iremediabilă a aparatului!*



Dacă din aparat ies mirosuri neplăcute sau fum sau dacă acesta se încălzește excesiv, opriți imediat aparatul și contactați furnizorul. Utilizarea unui aparat nou poate determina uneori apariția unui miros neplăcut pentru o perioadă scurtă de timp. Acesta dispare însă după câteva utilizări!



Întotdeauna scoateți aparatul din priză după utilizare!

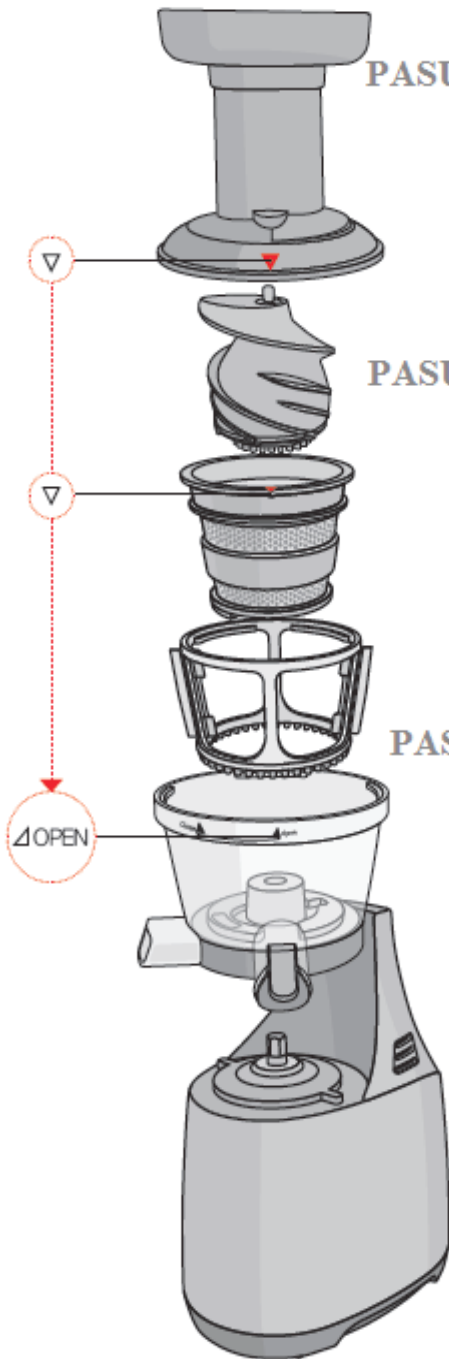


Nu spălați bolul cu apă la temperaturi mai mari de 80 de grade, nu spălați piesele în mașina de spălat vase, nu uscați în cuptor sau cuptor cu microunde!  
*Există riscul deteriorării sau deformării pieselor!*



Aparatul cântărește în jur de 6 kg. Când manipulați aparatul aveți grijă să asigurați o priză fermă cu ambele mâini  
*Există riscul ca manipulând neglijent aparatul să deteriorați părți ale sale!*

## Asamblarea storcătorului HUROM



PASUL

4

Aliniați simbolul [Δ] de pe bol cu simbolul [▽Open] de pe gura de alimentare și o rotiți pe aceasta în sensul acelor de ceasornic până se aude un clic, astfel încât, simbolul [▽Close] de pe gura de alimentare să fie aliniat cu simbolul [Δ] de pe bol.

PASUL

3

Asigurați-vă că ați apăsât suficient axul melcat, astfel încât orificiul de fixare să fie bine așezat, în caz contrar, gura de alimentare nu se va închide complet.

PASUL

2

Asamblați piesele în următoarea ordine:

**Bol>Perie Rotativă>Sită,**

asigurându-vă că simbolul [Δ] de pe bol este aliniat cu simbolul [▽] de pe sită.

1

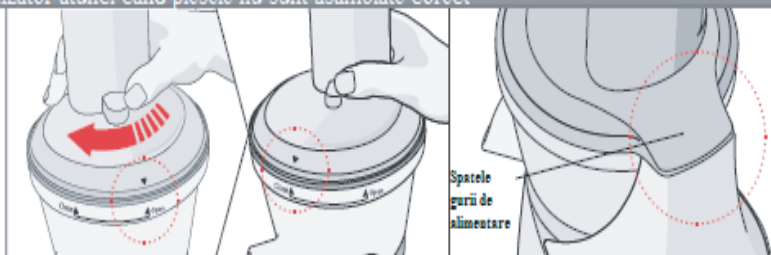
PASUL

Plasați bolul în bază

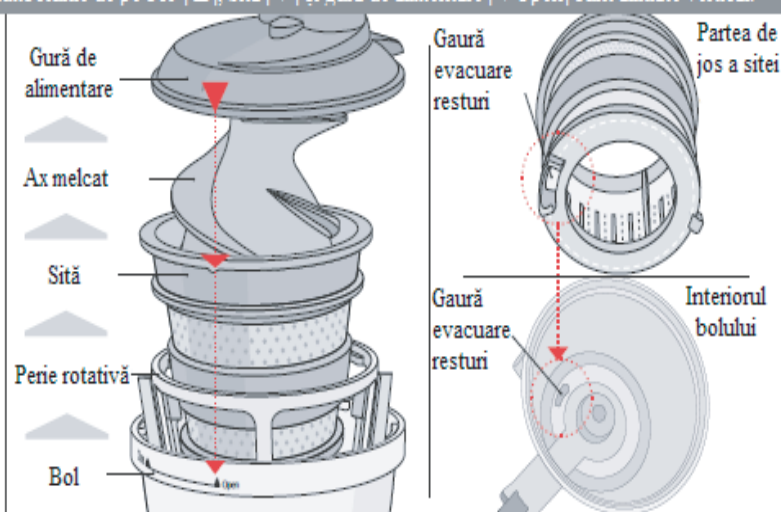


## Asamblare în detaliu

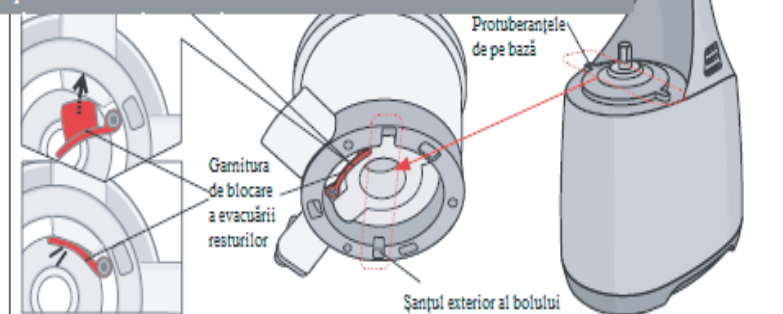
4 Aliniați simbolul de pe bază, din partea din spate al gurii de alimentare. Gura de alimentare nu se închide corespunzător atunci când piesele nu sunt asamblate corect



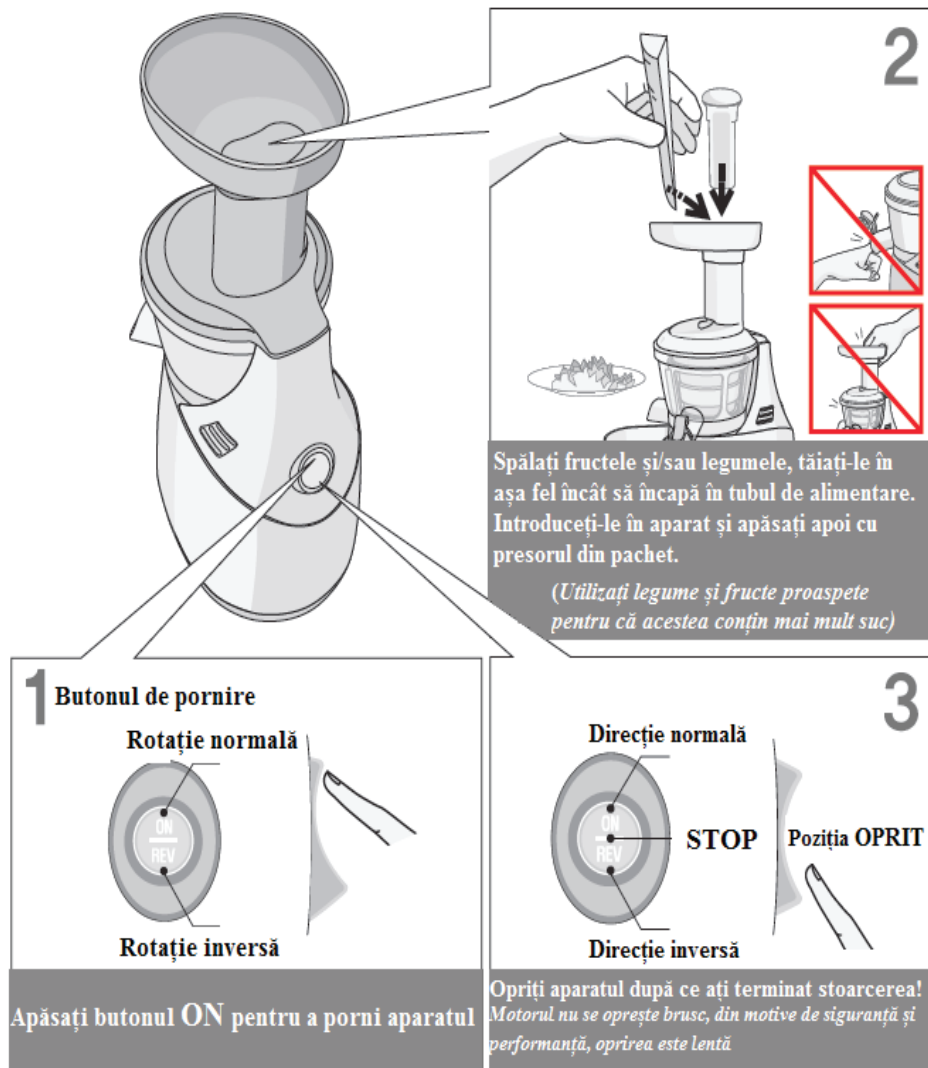
2,3 Asamblați componentele în ordinea: Bol>Perie Rotativă>Sită>Ax Melcat>Gură de alimentare. Asigurați-vă că simbolurile de pe bol [▲], Sită [▼] și gura de alimentare [▼ Open] sunt aliniate vertical.



1. Inserați garnitura de blocare a evacuării resturilor în orificiul gurii de evacuare a resturilor de la baza bolului. Asigurați-vă că șanțurile pe pe bol sunt aliniate cu protuberanțele de pe bază.



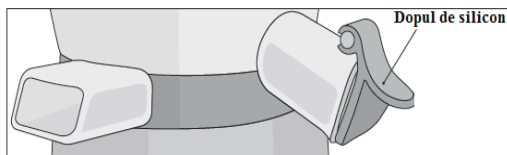
## Mod de întrebuințare



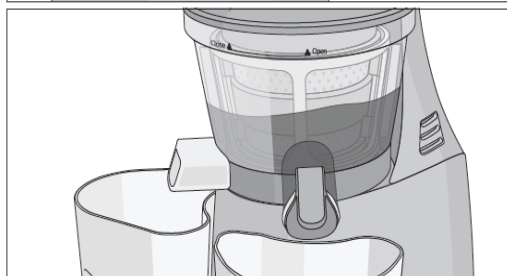
\*\*\*Hurom România asigură garanție pentru produsele HUROM cumpărate direct sau de la partenerii noștri. Perioada de garanție este de 5 ani pentru motor și de 2 ani pentru restul componentelor. Garanția este valabilă dacă sunt respectate condițiile de acordare a garanției specificate în certificatul de garanție și conformitate pe care l-ați primit la achiziția HUROM HE.

## Dopul de silicon și garnitura de blocare a evacuării resturilor

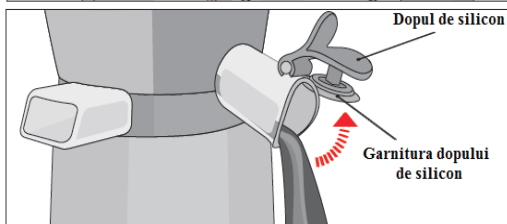
Dopul de silicon blochează ieșirea sucului din aparat. După ce ați blocat orificiul, introduceți în aparat ingredientele dumneavoastră. Puteți mixa fructe și/sau legume.



**1. Blocați orificiul cu dopul de silicon și apăsați butonul de start.**



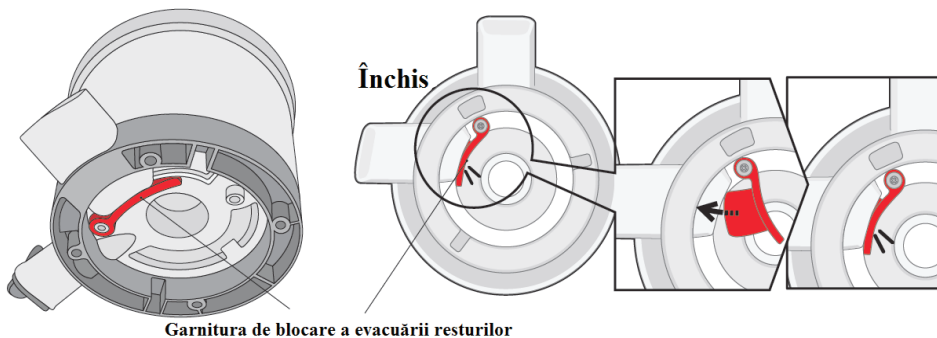
**2. Puteți mixa fructe/legume, sâmburi de nucă, cartofi fierți, frunze de vegetale sau lapte, puteți obține chiar și Smoothies.**



**3. Eliberați orificiul și turnați cât aveți nevoie, apoi închideți.**

**Nu veți pierde nici măcar o picătură.**

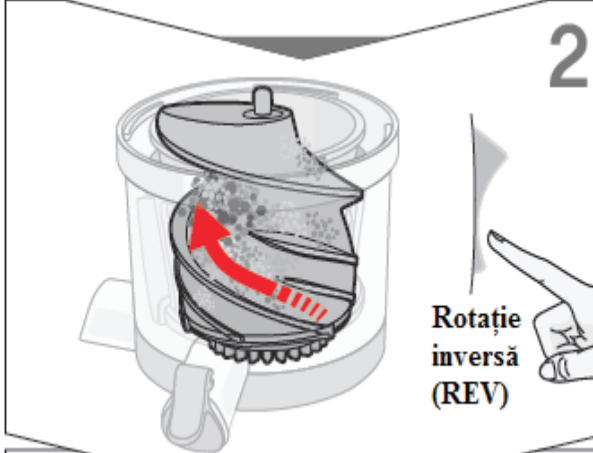
Piesa din imagine - garnitura de blocare a evacuării resturilor este fabricată din silicon și se află poziționată în partea de jos a bolului. Asigurați-vă că aceasta este mereu în poziția închis după cum se poate observa și în imagine. Pentru a o curăța, deschideți clapeta și spălați-o cu apă.



**Atunci când axul melcat se oprește în mod neașteptat în timpul procesului de stoarcere:**

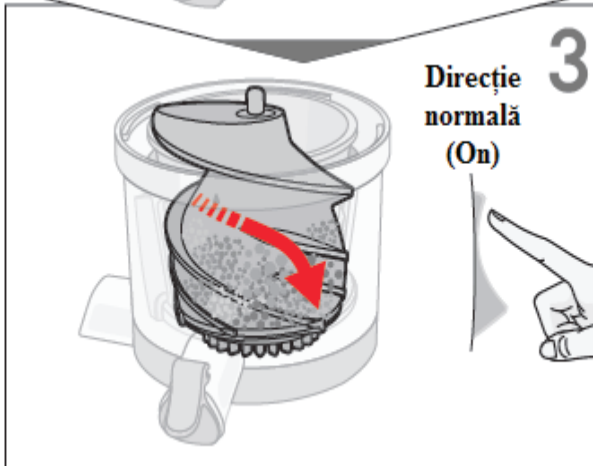


Opriți aparatul, comutând întrerupătorul în poziția neutră.



Apăsați butonul (Reverse/Rev) timp de 3-5 secunde și eliberați-l apoi. Repetați de 2-3 ori.

► Reverse/Rev este butonul care împinge ingredientele în rotație inversă. Funcționează doar atunci când țineți apăsat butonul. În momentul în care ați eliberat butonul, dispozitivul se oprește.



Puteți folosi aparatul în mod obișnuit doar atunci când rotația inversă s-a oprit complet.

Notă: Dacă aparatul nu funcționează după această operațiune, opriți-l, scoateți-l din priză, dezasamblați-l, spălați părțile, asamblați corespunzător și reîncepeți operațiunea

1. Fructele cu sâmburi tari (piersici, nectarine, cireșe, mango etc.) trebuie întâi curățate de sâmburi. **NU** introduceți în aparat sâmburi pe care nu puteți să îi spargeți dumneavoastră în dinți;
2. Legumele cu textură fibroasă (rădăcina de pătrunjel, țelină) trebuie tăiate în bucăți mai mici (3-4 cm) înainte de a fi introduse în gura de alimentare;
3. Beți sucul imediat ce acesta a fost stors. Expunerea la aer poate altera conținutul de vitamine sau gustul sucului;
4. Nu utilizați produsul pentru măcinarea unor ingrediente uscate cum ar fi cereale, boabe de cafea, etc. Puteți deteriora astfel aparatul;
5. Nu stoarceți din nou resturile care au ieșit prin distribuitorul de resturi. O stoarcere este suficientă în cazul Hurom Slow Juicer;
6. Nu porniți aparatul atunci când bolul este gol;



**Nu folosiți aparatul continuu mai mult de 30 de minute**

*Motorul se poate defecta din cauza supraîncălzirii. Totuși, dacă doriți să folosiți aparatul în mod continuu, opriți-l pentru a se răci timp de cel puțin 5 minute!*



**Nu introduceți părți ale corpului, furculițe, linguri, etc., în distribuitorul de suc, în timpul funcționării.**

*Poate deteriora periile rotative sau alte componente!*



**Utilizați doar presorul inclus în pachet pentru a împinge legumele sau fructele în gura de alimentare.**

*Utilizarea altor instrumente poate deteriora axul melcat sau alte componente!*



**Nu introduceți în aparat fructe care au coajă tare sau sâmburi pe care nu îi puteți sparge în dinți!**



**Nu utilizați aparatul atunci când în preajma acestuia există umezeală sau lichide!**



**Nu introduceți în aparat carne sau fructe de mare.**

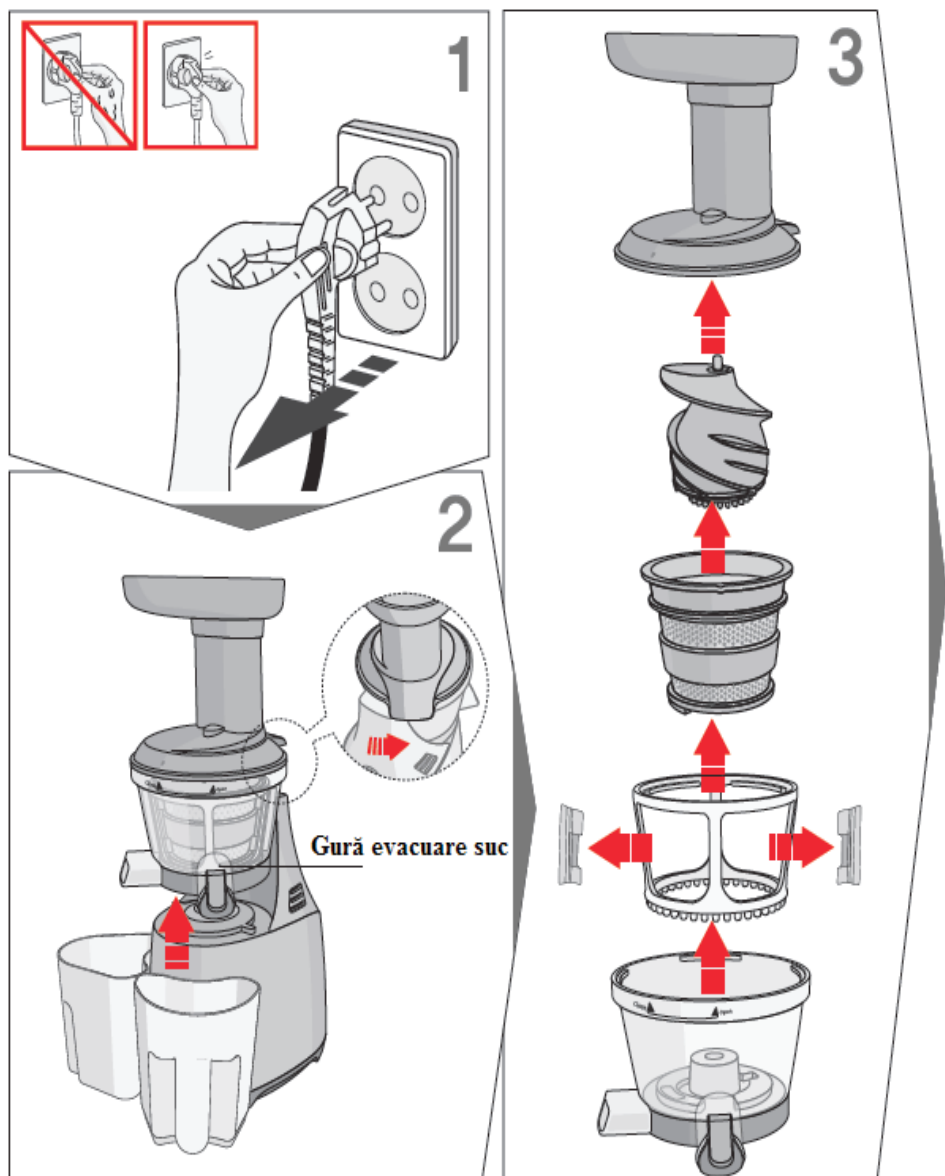
*Pot cauza defecțiuni tehnice!*

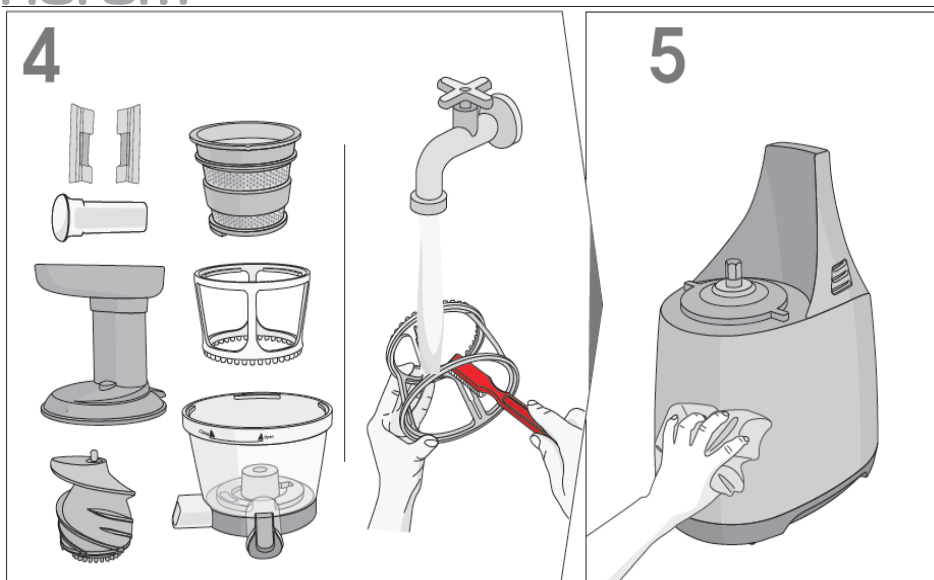


**Nu introduceți în aparat fructe conservate în zahăr, miere sau alcool.**

*Poate cauza probleme la deschiderea gurii de alimentare!*

# Dezasamblarea și spălarea aparatului HUROM HE





**1.** Asigurați-vă că motorul este oprit și că ați scos aparatul din priză.

*Țineți bine capul ștecherului. Nu atingeți cablul de alimentare cu mâinile ude!*

**2.** Utilizați ambele mâini atunci când ridicați sau montați gura de alimentare și bolul.

**3.** Demontați piesele după cum indică imaginea alăturată:

*-Deblocați bolul, răsucindu-l în sens invers acelor de ceasornic.*

*-Scoateți afară axul melcat.*

*-Scoateți afară sita.*

*-Scoateți afară peria rotativă și demontați-o.*

**4.** Spălați fiecare piesă cu o perie, spălați atât partea exterioară cât și cea interioară a pieselor.

*-Nu folosiți niciodată lavete abrazive, bureți abrazivi, lichide corozive sau unelte ascuțite pentru a curăța piesele.*

*-Nu spălați în mașina de spălat vase.*

**5.** Ștergeți petele de pe bază cu o lavetă umezită apoi cu una uscată pentru a înlătura umezeala.

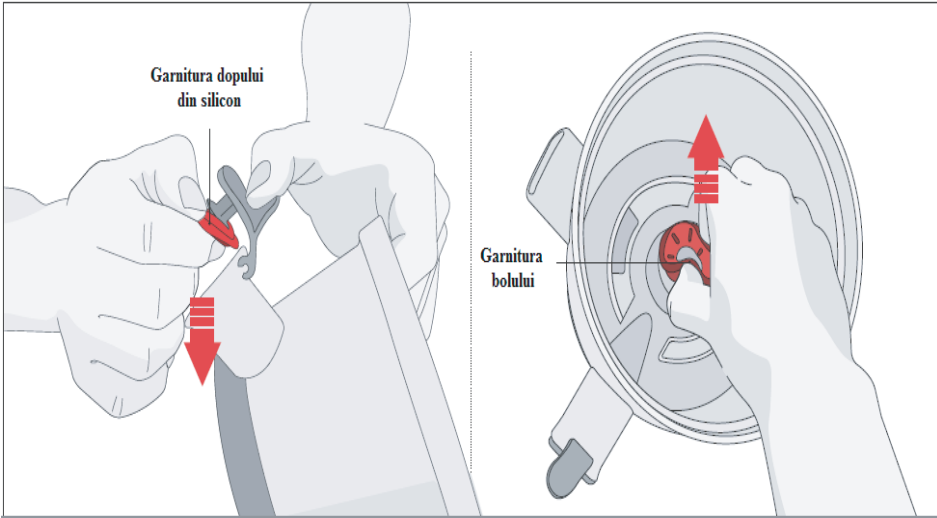
*-Nu scufundați baza în apă, nu o clătiți sub robinet.*

**6.** După fiecare spălare, uscați bine piesele și păstrați-le într-un loc ferit de umezeală.

*-Spălați bolul imediat după utilizare pentru a nu permite bucăților de pulpă să se usuce și să se lipească de acesta.*

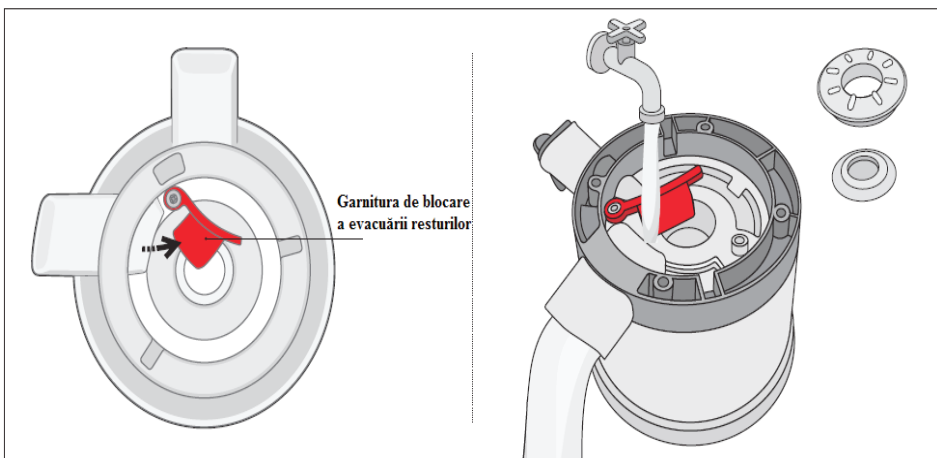
*-Dacă nu se spală, resturile se usucă în aparat, făcându-le greu de curățat ulterior!*

## Demontarea și spălarea bolului



### 1. Demontați dopul de silicon și garnitura bolului

► Demontați prima dată dopul de silicon și garnitura bolului așa cum vă indică imaginile de mai sus. Fiți atenți să nu scăpați bolul din mână. Demontați garnitura bolului "ciupind-o" cu două degete și răsucind-o.



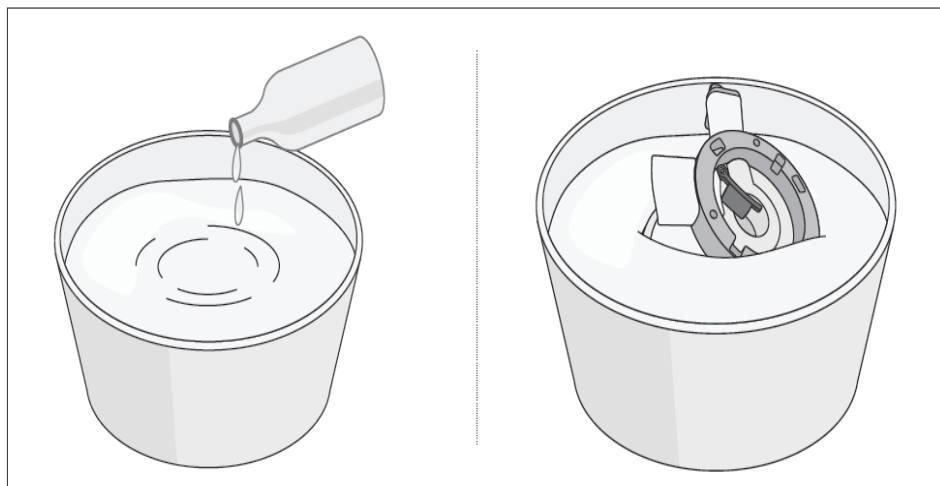
2. Deschideți garnitura de blocare a evacuării resturilor situată în partea de jos a bolului.

3. Spălați bolul și accesoriile cu o perie sub jet de apă

► Spălați bolul și garnitura bolului sub jet de apă curată, eventual caldă.

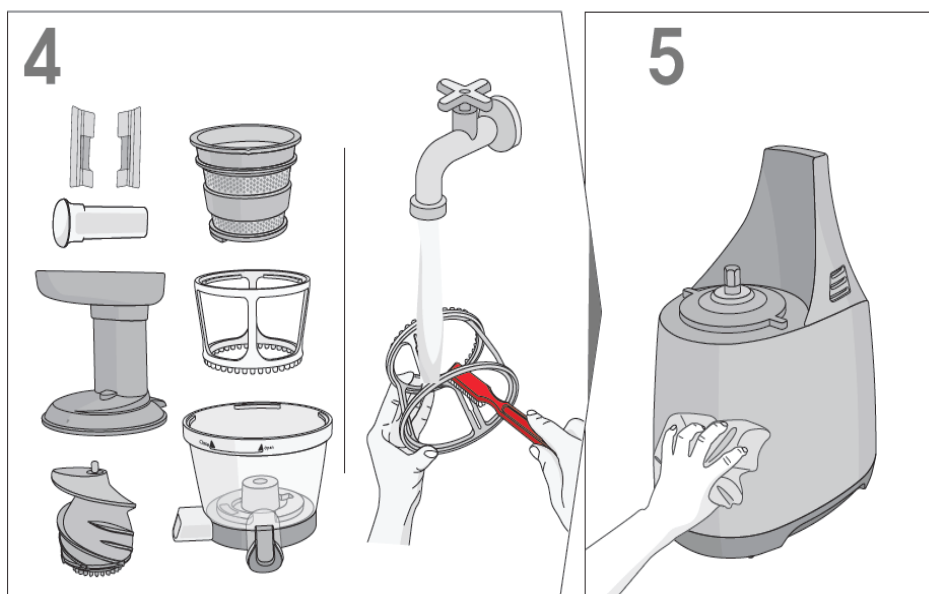


## Sterilizare și sistemul de curățare rapidă



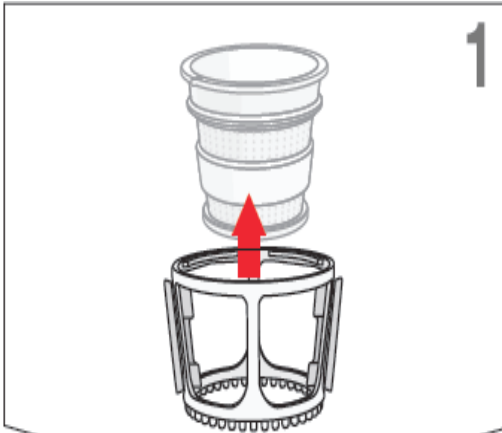
Pentru a steriliza folosiți doar bicarbonat de sodiu sau produse naturale pentru spălat vase

► Pieșele pot fi curățate prin imersia timp de 30 de minute în apa în care s-a adăugat în prealabil bicarbonat de sodiu sau produse naturale pentru curățarea veselei.

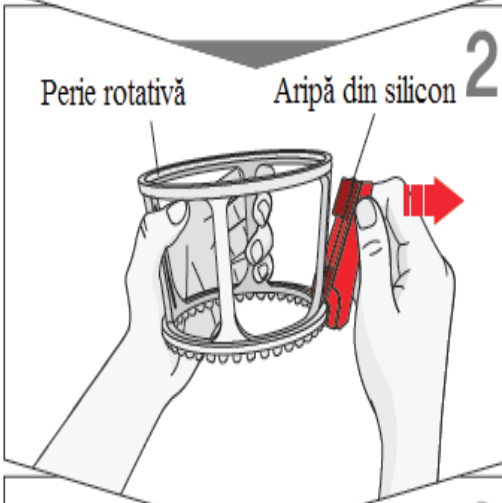


► Când schimbați ingredientele nu este necesar să demontați aparatul, însă când ați terminat operațiunea, întotdeauna demontați și curățați aparatul.

## Demontarea și spălarea perii rotative

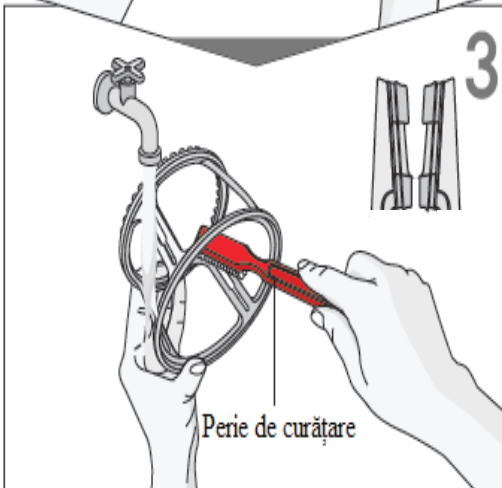


**Îndepărtați sita.**



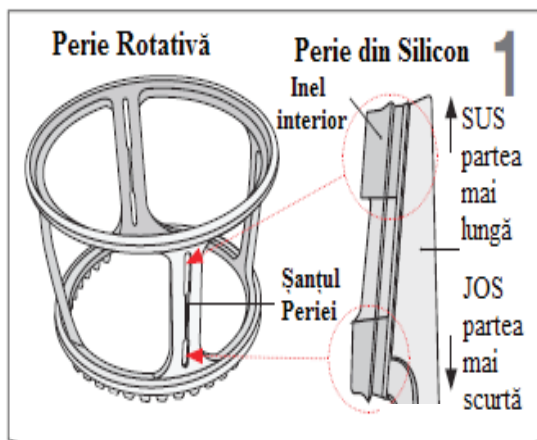
**Demontați aripioarele din silicon**

► Așa cum indică imaginea, ținând partea exterioară a aripioarelor din silicon cu mâna, trageți în direcția indicată de săgeată. Este recomandat ca aripioarele să fie îndepărtate de această manieră, folosirea excesivă a forței poate duce la deteriorarea piesei.



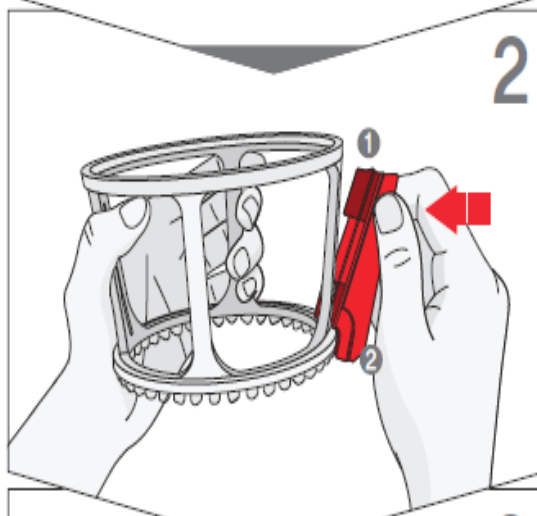
**Cu o perie, curățați interiorul și exteriorul pieselor sub jet de apă.**

## Montarea perii rotative



### 1 Verificați șanțul periei rotative și direcția periei din silicon

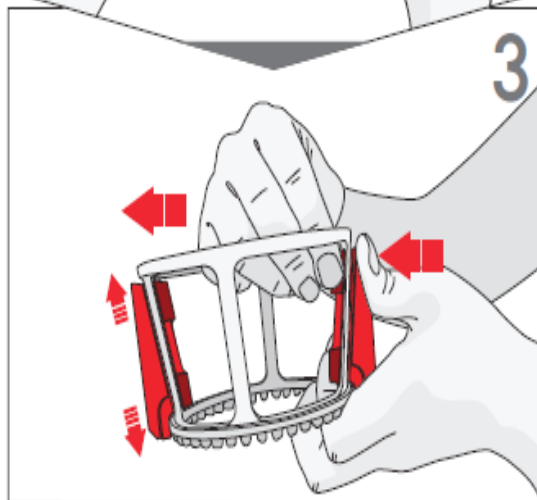
► există șanțuri speciale în peria rotativă pe care inserați peria din silicon; peria din silicon prezintă o latură interioară și una exterioară. Ca și în imaginea alăturată, latura interioară a periei din silicon este orientată către peria rotativă.



### 2 Inserați peria din silicon în șanțul periei rotative

► așezați peria din silicon cu partea mai mare a laturii interioare orientată în sus.

► prindeți latura exterioară a periei din silicon cu degetul arătător și cu index și inserați latura interioară în șanțul periei rotative

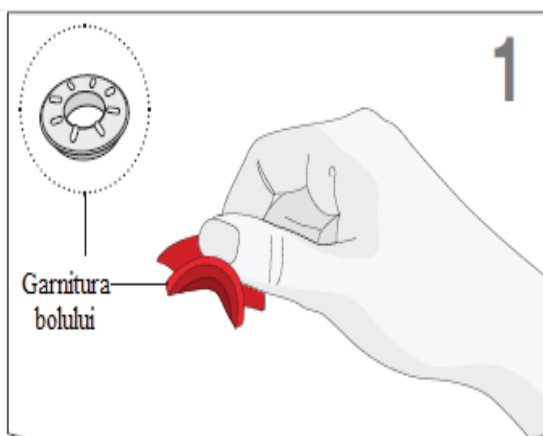


### 3 Trageți latura interioară prin șant de o manieră fermă

► împingeți peria de silicon din exterior și trageți de latura sa interioară prin șanțul periei rotative după cum vă este indicat în figură.

► trageți până în momentul în care acest lucru nu mai este posibil. Dacă piesele nu sunt suficient de strânse există riscul ruperii sau deteriorării lor

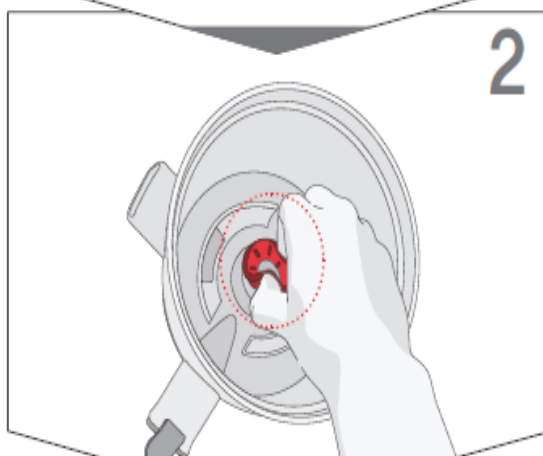
## Montarea garniturilor bolului



1

**Țineți garnitura bolului ca și cum ați ”ciupi-o”!**

► cum apare și în imaginea alăturată, poziționați garnitura cu protuberanțele orientate în sus și țineți-o ca și cum ați ciupi-o.

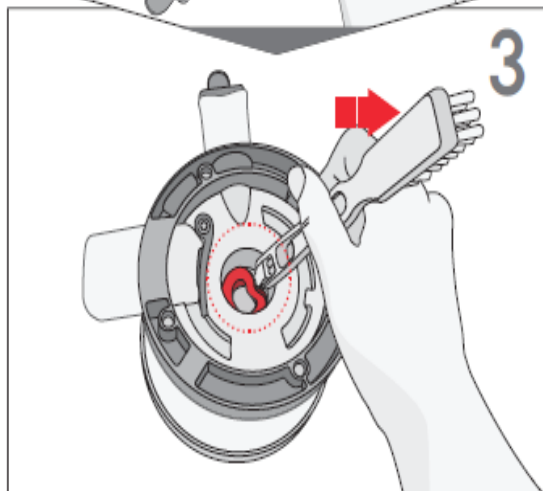


2

**Inserați garnitura în orificiul bolului.**

► apăsați garnitura în orificiul bolului.

► nu inserați integral garnitura în orificiu, partea superioară a acesteia (cea cu protuberanțele) trebuie să fie liberă.

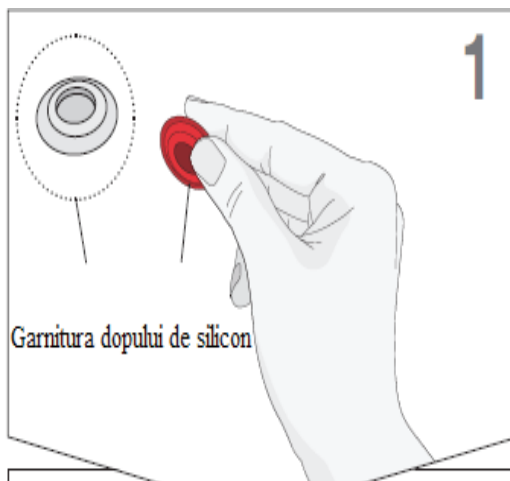


3

**Întoarceți bolul și aranjați garnitura prin partea inferioară**

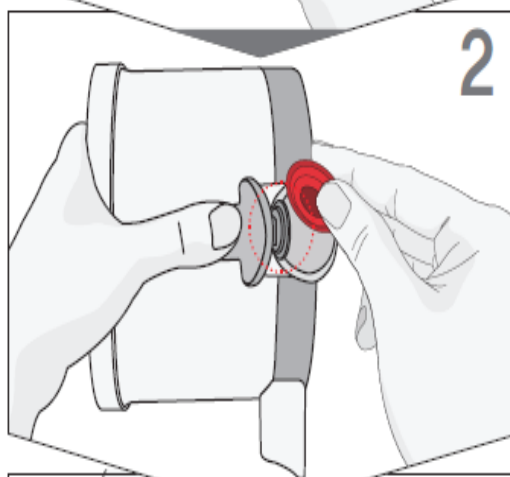
► dacă în partea inferioară garnitura nu este poziționată corespunzător, folosiți capătul subțire al periei de curățare pentru a o amplasa corect

## Montarea garniturii dopului de silicon



**Țineți garnitura în poziția indicată**

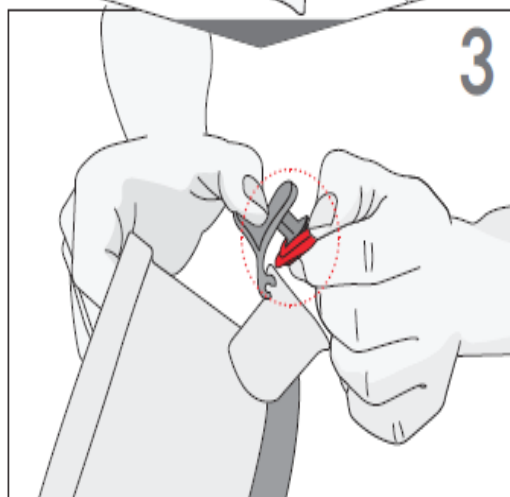
► așa cum se observă și în imaginea alăturată, orificiul garniturii trebuie să fie vizibil.



**Deschideți dopul din silicon și inserați garnitura**

► inserați garnitura de sus, spre dop.

► Aveți grijă să nu scăpați bolul.



**Aranjați garnitura astfel încât etanșeizarea să fie perfectă**

---

# DE REȚINUT

---

**Citiți cu atenție informațiile de mai jos înainte de a contacta Service!**

**Dacă aveți nevoie de informații suplimentare contactați distribuitorul dumneavoastră sau reprezentantul oficial:**

**HuromRomânia, Str. Codru Drăgușanu, nr. 43, Cluj-Napoca, România,  
e-mail: [info@huromromania.ro](mailto:info@huromromania.ro), web: [www.huromromania.ro](http://www.huromromania.ro)  
Tel: 0264550254**

## **1. Produsul nu funcționează:**

- ▶ asigurați-vă că ați conectat aparatul la rețeaua de tensiune.
- ▶ verificați dacă gura de alimentare este montată corespunzător, în caz contrar, aparatul nu va funcționa din motive de siguranță.
- ▶ verificați dacă ați asamblat aparatul conform instrucțiunilor din manual.

## **2. Gura de alimentare nu poate fi deschisă:**

- ▶ există cantități însemnate de resturi rămase în bol? Apăsați butonul ON pentru a începe evacuarea resturilor.
- ▶ ați pus în bol substanțe periculoase sau semințe dure? Apăsați butonul Reverse/Rev pentru a determina ieșirea substanțelor prin gura de alimentare.
- ▶ NU încercați să deschideți gura de alimentare cu forța sau aplicând presiune mare. Încercați procedurile enumerate mai sus, în caz că problema persistă, contactați HuromRomânia.

## **3. Aparatul s-a oprit brusc:**

- ▶ cea mai probabilă cauză este faptul că ați pus o cantitate mare de ingrediente sau un ingredient voluminos. Citiți pagina 13 din manual și folosiți funcția Reverse/Rev a aparatului.
- ▶ dacă problema persistă, contactați service-ul Hurom România!

## 4. Diferența dintre sita fină și sita grosieră

- ▶ utilizați sita fină (cea cu găuri mărunte) în cazul în care doriți să obțineți un suc mai filtrat.
- ▶ utilizați sita grosieră (cea cu găuri de dimensiune mai mare) în cazul în care vă doriți un suc mai dens sau care să aibă un conținut mai mare de pulpă.

## 5. Curge conținut peste marginea bazei

- ▶ verificați instalarea garniturii de evacuare a resturilor – sucii ar putea să se scurgă atunci când garnitura de evacuare a resturilor nu este poziționată corect. Poziționați corect garnitura împingând-o în poziție.
- ▶ sucii se scurge chiar dacă clapeta a fost instalată corect – probabil ați adăugat prea multe ingrediente deodată. Dacă ați introdus o cantitate prea mare de ingrediente în comparație cu dimensiunea gurii de evacuare a resturilor, garnitura ar putea fi împinsă din poziția ei și sucii ar putea să se scurgă prin spațiul astfel creat. Nu procesați cantități mari ci încercați să stoarceți puțin câte puțin.

## 6. Bolul vibrează în timpul operațiunii

- ▶ poate exista o mică vibrație datorată funcționării motorului
- ▶ vibrații de intensitate mai mică sau mai mare pot apărea în funcție de textura ingredientelor pe care le-ați introdus în aparat
- ▶ este normală vibrația ușoară datorată rotației axului melcat.
- ▶ ingredientele dure (morcovi/cartofi/ridichi, etc.) pot produce vibrații mai mari decât procesarea unor ingrediente mai moi.

## Specificații tehnice:

**Denumire produs:** Storcător cu turație redusă Hurom

**Model:** seria HE

**Tensiune alimentare:** 230-240 V

**Frecvență:** 50 Hz

**Consum:** 150 W

**Rotații pe minut:** 70 rpm

**Lungimea cablului:** 1,4 m

**Motor:** motor cu inducție, monofazat

**Siguranță:** 250 V, 5A

**Greutate:** 6,01 kg

**Dimensiuni:**

- ▶ Lungime: 218 mm
- ▶ Lățime: 160 mm
- ▶ Înălțime: 405 mm

**Durată maximă de funcționare:** continuu - timp de 30 de minute

